



Z DĚJIN GEODÉZIE, KARTOGRAFIE A KATASTRU

Věnováno životu Aloise Hlídka, jenž byl vynikající voják, topograf, kartograf, fotogrammetr a pedagog. Významná byla také jeho publikační činnost. Alois Hlídka působil v k.u.k. Militär Geographische Institut Wien (MGI) a po vzniku Československa ve Vojenském zeměpisném ústavu v Praze (VZÚ).

Po skončení služby v armádě vyučoval Topografické měření na Vysoké škole speciálních nauk, která byla součástí ČVUT v Praze.

Určité části z Hlídka života nebyly dosud zjištěny a čekají proto na další hledání.



Alois Hlídka – voják a pedagog

Alois Hlídka

Narodil se 2. 5. 1871 v Radomyšli č. p. 61 u Strakonice a zemřel 21. 12. 1945 v Praze. Je pochován v rodné Radomyšli. Všechna uváděná místa v České republice jsem navštívil. Všechny pohledy a dopisy vlastním a publikace jsou většinou v různých knihovnách. Fotografie jsou vlastní.

Výběr ze životopisných dat z Vojenského historického archivu v Praze 6-Ruzyni

Alois Hlídka chodil do čtyř tříd obecné školy v Radomyšli a v letech 1882–1884, do dvou tříd reálné školy v Písku (obr. 1). Na těchto školách se učilo česky. V letech 1884–1886, ve svých 13–15 letech, začal chodit do reálné školy v Českých Budějovicích s vyučovacím jazykem německým a po ukončení, ještě absolvoval čtyři ročníky kadetní školy v Praze. Z jazyků dokonale ovládal němčinu, dobře polštinu a částečně francouzštinu a italštinu. Topografický kurz, absolvoval ve Vídni v MGI, a od roku 1907, kdy mu bylo již 36 let, byl velitelem mapovacího oddělení. V roce 1914 mu bylo 43 let a od 4. 8. byl u válečného vyměření v poli a velitelem válečných mapovacích oddílů č. 2 a 4.

Výběr z rodokmenu Aloise Hlídka

Prarodiče: Václav (1791–1877), Josefa rozená Čemusová (1830–1892), druhá žena Václava.

Otec a jeho sourozenci: Josef (*1823), Jan (? - ?), Felix (1831–1921), Karolína (1833–1834), Petr (*1836), Václav (*1840) a Josefa (1843–1867).

Rodiče: Felix Hlídka (1831–1921), Josefa, rozená Příbylová (+1880), druhá manželka Felixe.

Sourozenci Aloise Hlídka: Felix (1866?–1873), Antonín (1867–1888), Bohumil (1869–1873), Alois (1871–1945), Felix (1873–1873), Marie (1873–1874).

Đeti Aloise Hlídka a jeho manželky Kamily rozené Mattesové: Aloisie, též Luisa (1913–2010) a Miroslav (1917–1958). Kamila Hlídková a děti jsou pochováni na Vyšehradě.

Rodokmen Aloise Hlídka jsem dostal od pana Martina Hlídka z Písku (obr. 2).

Několik informací o působení Aloise Hlídka v MGI

K 1. 12. 2018 byla získána v celkovém počtu 82 (+3 další), převážně pohledů a pouze několika obálek, Hlídka korespondence od Stanislava Kamenického na filatelistické burze. Bude uveden pouze velmi malý výběr z této korespondence. Část seznamu s veliteli mapovacích oddělení v MGI a výřezy tři map, poskytl Thomas Knoll ze Zemského archivu ve Vídni. V seznamu jsou zvýrazněny velitelé, kteří poslali Aloisi Hlídka pohledy (obr. 3).

Ukázky ze Zemského archivu ve Vídni a Vojenského historického archivu v Praze-Ruzyni

Z archivu z Vídne jsem obdržel výřezy map 5247/2, 5248/1 a 5353/2c, na

kterých je uvedeno jméno Aloise Hlídka. Měřítka map 5247/2 a 5248/1 jsou 1 : 25 000 a mapy 5353/2c je 1 : 12 500. Souřadnice na mapě 5248/1, jsou vztaheny k označenému místu Rain, dnes Riva di Tures [$\varphi = 46^{\circ} 57'$, $\lambda = 12^{\circ} 06'$, $h = 1598$ m]. Lokalita je např. na speciální mapě Zillerthaler Gebirgsgruppe [1], vlevo dole je budova MGI Wien (obr. 4) [2].

Území na mapě se nachází v severní Itálii, poblíž hranice s Rakouskem a v Rakousku se nazývá Jižní Tyrolsko (Süd Tirol) a v Itálii Horní Adige (Alto Adige). Na mnoha místech ve vysokých horách se nacházejí bunkry a pomníky připomínající dobu první světové války.

Informace o Aloisi Hlídka a jeho působení v MGI byly získány také ve Vojenském historickém archivu v Praze 6, Ruzyni (obr. 5) [3].

Pohledy z různých míst zaslané Hlídka

Hlídka poslali pohledy, někteří kolegové z MGI. Text na některých pohledech je špatně čitelný. Pohled (obr. 6) poslaný Augustem Pokorným (1874–1955), je z Tuzly do Bjeliny v Bosně a Hercegovině. Na dalších pohledech z Bosny a Hercegoviny jsou Trebinje, Janja a Komadina Quelle. Životní data Storka a Pawlicka se zatím nepodařilo získat ani ve Vídni, ani v Praze.

Na pohledu (obr. 7), který Hlídka poslal Heinrichu Pawlicku, je vrchol hory Cimon della Pala (3 186 m) a sedlo Passo di Rolle (1 984 m) v Dolomitech. Pohled byl poslán do Sand im Taufers, jedinném místě, na kterém jsem byl. Základní informace o odesílatelích byly získány ze Schematismu k.u. 1909 a jiných.

Další pohledy nebo adresy v Jižním Tyrolsku/Horní Adige byli z Kasern/razítka Prettau, Tione, Mühlbach, Luttach, Passo della Mendola. Stephan Stork, poslal Hlídka 4 pohledy (jeden také se svou ženou), obr. 8. Dietsheim, v italštině má název Teodone a je nedaleko Brunecku. Hlídka a Stork jsou uvedeni na mapě 5247/2, ale tato mapa není uvedena.

Hlídka činnost po vzniku Československé republiky 28. října 1918 ve VZÚ, kdy mu bylo 47 let.

Po vzniku Československa v říjnu 1918, přešel Alois Hlídka (obr. 9) z MGI a byl ustaven vedoucím Vojenského kartografického oddělení, které se později stalo součástí VZÚ v Praze (obr. 10) spolu s dalšími odborníky, např. kartografem Matějem Semíkem, geografem dr. Jiřím Čermákem, astronomem a geodetem dr. Ladislavem Benešem a prvním velitelem Čs. vojenského zeměpisného ústavu plk. gšt. Karlem Rauschem (15. 10. 1919 byl IX. odbor přetvořen v samostatný Československý vojenský zeměpisný ústav, podléhající MNO prostřednictvím generálního štábu). Alois Hlídka pracoval ve VZÚ jako přednosta kartografického a topografického odboru (obr. 11).

VZÚ sídlil před vybudováním nové budovy v Rooseveltově ulici v Praze 6 (do provozu uvedena v první polovině 1926), na různých místech. Na Malé Straně, Újezd 23 (obr. 12, 13), na Albertově u profesora Václava Švambery, v Budovcově škole v Karmelitské ulici 535, kde je dnes Ministerstvo školství, mládeže a tělovýchovy a ve Štefánikových kasárnách na Smíchově (dnes Justiční palác). Dnešní číselování domů a názvy ulic jsou jiné.

Výběr ze závěrečného hodnocení velitele Vojenského zeměpisného ústavu, brigádního generála Karla Rausche, před přeložením Aloise Hlídka do výslužby (obr. 14) [4], [5]:

„Pevná, vážená a ucelená osoba – vzor vyššího důstojníka. Nadaný a neúnávně činný. Svědomitý pracovník s neobyčejně důkladnými, bohatými a odbornými vědomostmi s mnohaletými zkušenostmi a znalostmi, které se snaží stále obohacovat. Výtečný přednosta topografického odboru, jehož činnost je jak po stránce vojenské, tak i po stránce technické velice úspěšná. Hlídka je výtečný vychovatel podřízených v důstojnickém sboru a výborný technický instruktor.“

Jeho bohaté zkušenosti a důkladné odborné znalosti v topografii byly uznány i vědeckými a technickými kruhy, jmenováním honorovaným docentem topografie na České vysoké škole technické v Praze. Je také literárně a vědecky činný.“

Ukázka vybrané korespondence

Korespondence byla zasílána na různá místa Hlídka pobytu v Tyrolsku, Rakousku, Galicii, Česku i jinam. Většinu odesílatelů se podařilo určit, ale některé, kvůli písmu, ne (obr. 15).

Karikatury [6], odesílatelů pohledů (obr. 16, 17, 18).

Pohled poslal Hlídkovi plk. RNDr. Josef Peterka z Jeny do Štefánikových kasáren. Na pohledu je uvedeno jméno rytíře Eduarda Orla [2], (obr. 19).

Na pohledu píše Josef Peterka o dalších významných osobnostech fotogrammetrie (obr. 20). O určení těchto jmen byl požádán doc. Ing. Jiří Šíma, CSc., který rozpoznal jméno Otto von Grubera (1884-1942), pionýra fotogrammetrie [http://www.gis.uni-stuttgart.de/institute/history/]. Otto von Gruber je autorem rovnic pro výpočet prvků relativní orientace dvojice snímků z naměřených vertikálních paralax. Na toto téma podal Jiří Šíma v Geodetickém a topografickém ústavu v Praze (GTÚ) zlepšovací návrh v roce 1959.

Další Hlídkovy fotografie [7], resp. v Městské knihovně v Praze (obr. 21). Karikatura prap. Hlídky (obr. 21) je v číslovaném exempláři č. 86 [6], který jsem dostal od dcery prof. Emila Buchara a který jsem předal do Ústředního archivu zeměměřičtví a katastru ČÚŽK v Praze. E. Buchar pracoval ve VZÚ jako civilní astronom.

Publikační činnost

Alois Hlídek napsal do roku 1929 velké množství odborných článků publikovaných ve Výročních zprávách Vojenského zeměpisného ústavu. Po skončení vojenské kariéry začal působit jako pedagog a vyučoval topografii. Informace o pedagogickém působení Aloise Hlídky, byly získány také v Archivu ČVUT v Praze, v Praze 6-Dejvicích v Zikově ulici.

Publikace je k dispozici v knihovně Výzkumného ústavu geodetického, topografického a kartografického, v. v. i., ve Zdíbech a Střední průmyslové škole zeměměřičtí v Praze. Další publikace ve sbornících jsou k dispozici v knihovnách ČÚŽK i v Národní knihovně v Klementinu. V tab. 1, je uvedeno vše, co bylo dosud o Hlídkovi nalezeno. Na internetu jsou uvedeny další publikace, které však nebyly nalezeny (obr. 22, 23, 24, 25).

Publikace [8], byla vydána nákladem Ústřední komise pro vydání přednášek při Českém vysokém učení technickém v Praze, podporované ministerstvem školství a národní osvěty v Praze v roce 1932 a měla 65 stran a 8 tabulek. Některé obrázky z této publikace (obr. 26, 27, 28, 29).

Učební Sbírka praktických úkolů v topografických mapách (obr. 30), vydanou v roce 1933, napsal Alois Hlídek v Kunraticích, kde bydleli v domě č. p. 289 (obr. 30).

Čtení map – Smluvené značky ve vojenských mapách, a to: v topografických mapách 1 : 20 000 a 1 : 25 000, ve speciálních mapách 1 : 50 000 a 1 : 75 000, v generálních mapách 1 : 200 000 a v přehledných mapách 1 : 500 000 a 1 : 750 000, s podrobnými údaji o jejich použití. Tato publikace vyšla vlastním nákladem Aloise Hlídky v Praze, v roce 1938 a 1945.

Konec života

Alois Hlídek bydlel na různých místech, o čemž svědčí adresy na korespondenci. V rodné Radomyšli to bylo v č. p. 61 (obr. 31), v Praze v Krkonošské ulici 17 (obr. 32), nebo v Kunraticích v č. p. 289 (obr. 30). V roce 2017, si na Hlídkovy v Kunraticích pamatovala jejich 100 letá sousedka.

Alois Hlídek zemřel ve věku 74 let. Oznámení o úmrtí a pohřbu plukovníka VZÚ v. v. Aloise Hlídky, docenta ČVUT v Praze, bylo uveřejněno v deníku Práce 28. 12. 1945 (obr. 33). Pohřeb Aloise Hlídky se konal 28. 12. 1945 v kostele Nejsvětějšího Srdce Páně od architekta Jože Plečnika [9], který je na náměstí Jiřího z Poděbrad na Vinohradech (obr. 34).

Hrob Aloise Hlídky je na hřbitově v rodné Radomyšli u kostela Sv. Jana Křtitele. Hrob jsem navštívil v den 71. výročí pohřbu Aloise Hlídky (obr. 35).

Závěr

V článku je popsán stručně život Aloise Hlídky. V závěru je ukázka jeho korespondence, jistě neúplné (pouze obálky a pohledy), ale některé jsou špatně čitelné zejména kvůli písmu. Odeslány byly z různých válečných míst první světové války adresovaných své manželce Kamile [3].

Na obr. 36 je akvarel „Vila Luisy Matesové“ v Krajníkove ul., dům č. p. 145, od akademické malířky Věry Heinzové v Dobříšovicích, který vlastnila rodina Mattesova. Kamila Mattesová se provdala za Aloise Hlídky. Do vily byly poslány některé dopisy. Obrázek a svolení k publikování jsem získal od syna malířky Jana Heinze. V současné době ve vile bydlí Jan Siers.

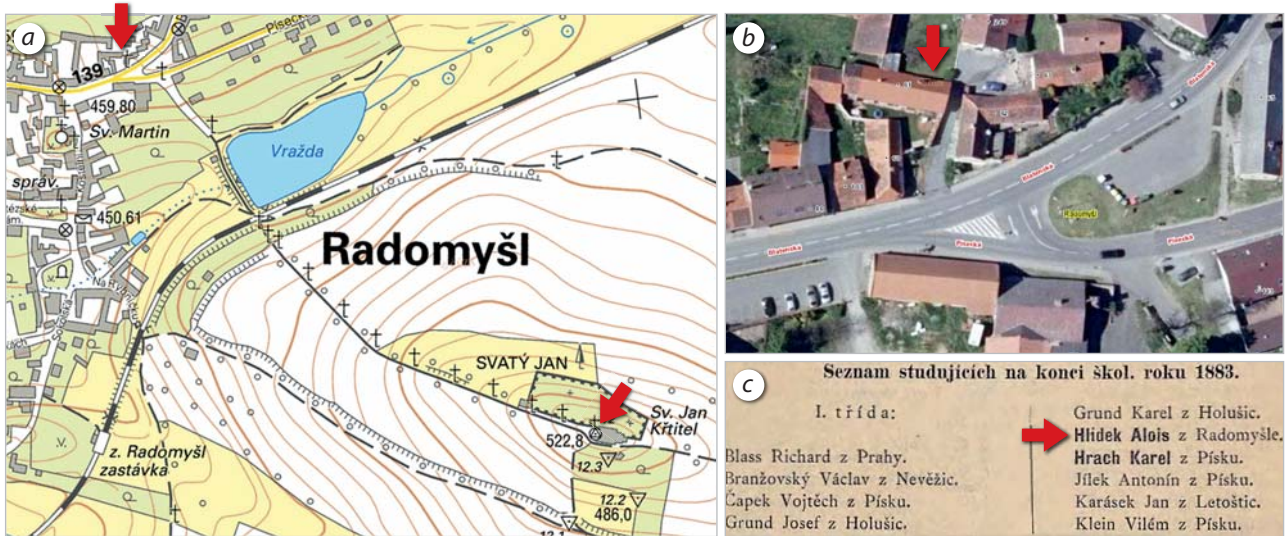
Tab. 1 Vše o Hlídkovi (v hledání se pokračuje)

Název publikace	Počet
Výroční zprávy - Vojenský zeměpisný ústav (bez citací o Topografickém odboru)	11
Přednášky v letním semestru o topografickém měření na ČVUT	17
Hlídek - skripta a jiné publikace	5
Sborníky, autor Alois Hlídek	2
Technický obzor, autor Alois Hlídek	1
Vojenské rozhledy	1
Zeměměřický Věstník (2 články, 15 zpráv)	17
Hesla v Technickém slovníku naučném (z toho 2 o Hlídkovi)	12
O Hlídkovi, citace	97
Nenalezené publikace (11), informace a další (27)	38
Celkem	201

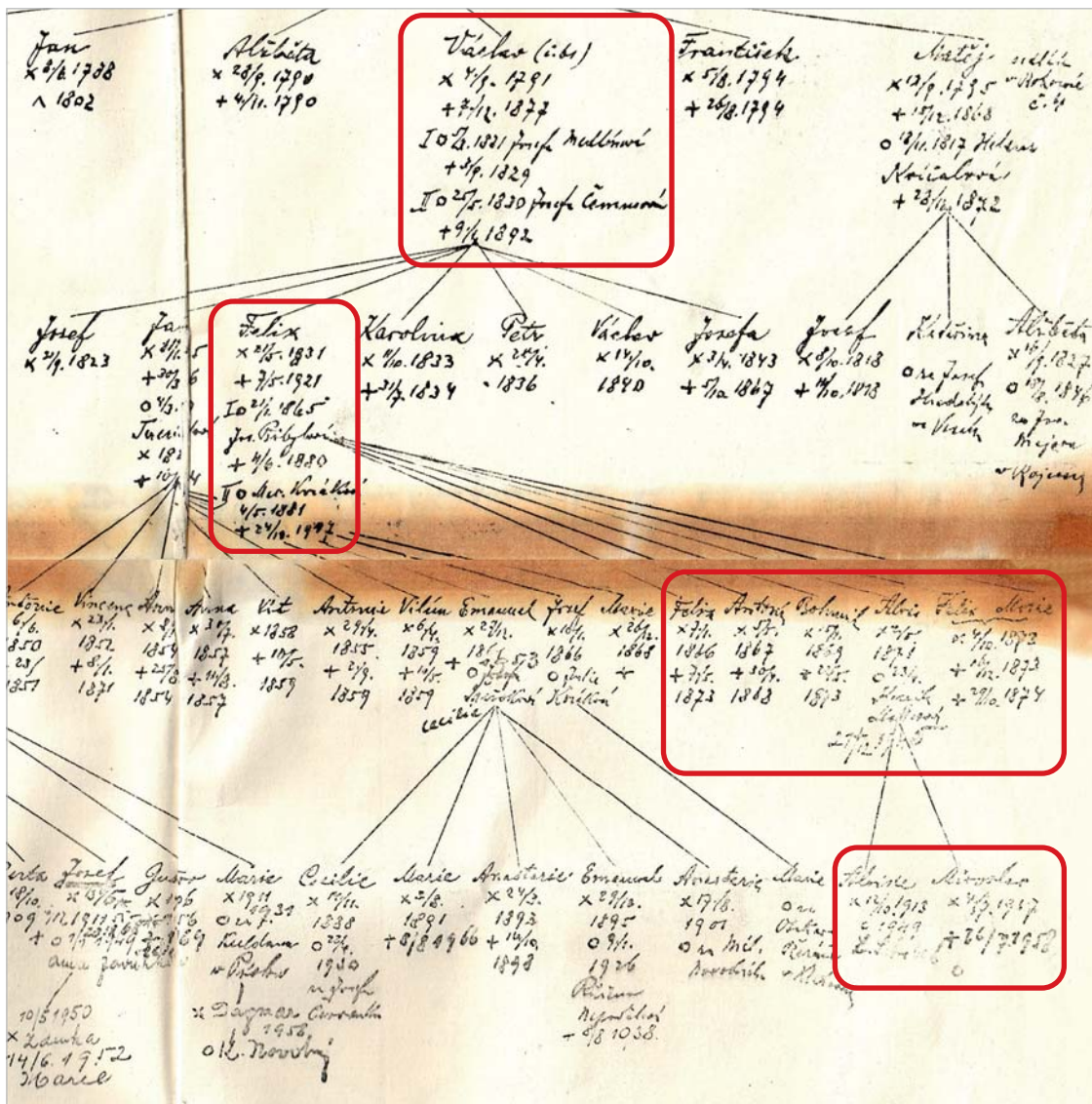
Korespondence Aloise Hlídky manželce z bojišť první světové války v době jeho působení v MGI (obr. 37). Na obálkách jsou různá razítka, např. K.u.K. MILITÄRGEODGRAPHISCHES-INSTITUT, K.u.k. Kriegsvermessungsabteilung Nr.4, K.u.k. 4. Kriegsvermessungsabteilung nebo K.u.K. PHOTOKARTOGRAPHEN-ABTEILUNG (obr. 37b). Všechna místa na adresách, včetně neuvedené korespondence do Radomyšle byla nalezena. Zajímavý je zjištěný zápis z roku 1916 v Pamětní knize (obr. 38) Pensionu U Malířských v Písku (obr. 39). Obrázek z pamětní knihy byl získán 4. 3. 2017 v penzionu od manželů Lejčarových. Paní Lejčarová je potomkem pana Františka Malířského. Podrobně o této korespondenci bylo napsáno v [3]. Závěrem je uveden pohled, který poslala Kamile Hlídkové, manželce velitele k.k., její matka Luisa Mattesová do Tyrolska (obr. 40).

LITERATURA:

- [1] Ústřední archiv zeměměřičtví a katastru ČÚŽK.
- [2] Festschrift 100 Jahre Rudolf & August Rost 1888-1988. ISBN 3-87919-672-9.
- [3] RATIBORSKÝ, J.: ALOIS HLÍDEK – voják, topograf a pedagog. Z dějin geodézie a kartografie. Národní technické muzeum Praha 2017. Zatím nevyšlo.
- [4] RELACE z let 1924-1929. Vojenský historický archiv v Praze v Ruzyni.
- [5] Výroční zprávy Vojenského zeměpisného ústavu. Národní knihovna, Klementinum.
- [6] KOTRBA, L.: Karikatury 1934, 132 s.
- [7] Historie Geografické služby AČR 1918-2008, s. 10.
- [8] HLÍDEK, A.: Topografické měření. Nákladem Ústřední komise pro vydání přednášek při Českém vysokém učení technickém v Praze, podporované ministerstvem školství a národní osvěty v Praze, 1932, 65 s. a 8 tabulek.
- [9] Internet.
- [10] DUŠÁTKO, D. a kol.: Vojenský zeměpisný ústav – historie, tradice a odkaz. Ministerstvo obrany České republiky – Agentura vojenských informací a služeb, Praha 2004. První vydání, 216 s. ISBN 80-7278-239-8. (5, 63, 8, 122).
- [11] HOLEČEK, F.: Tricet let kartografie VZÚ. In.: Vojensko-zeměpisný sborník 1919-1949. Vojenský zeměpisný ústav Praha 1950, s. 31-34.
- [12] SVOBODA, J.: Nivelace. První vydání. SNTL Praha 1953, 118 s.



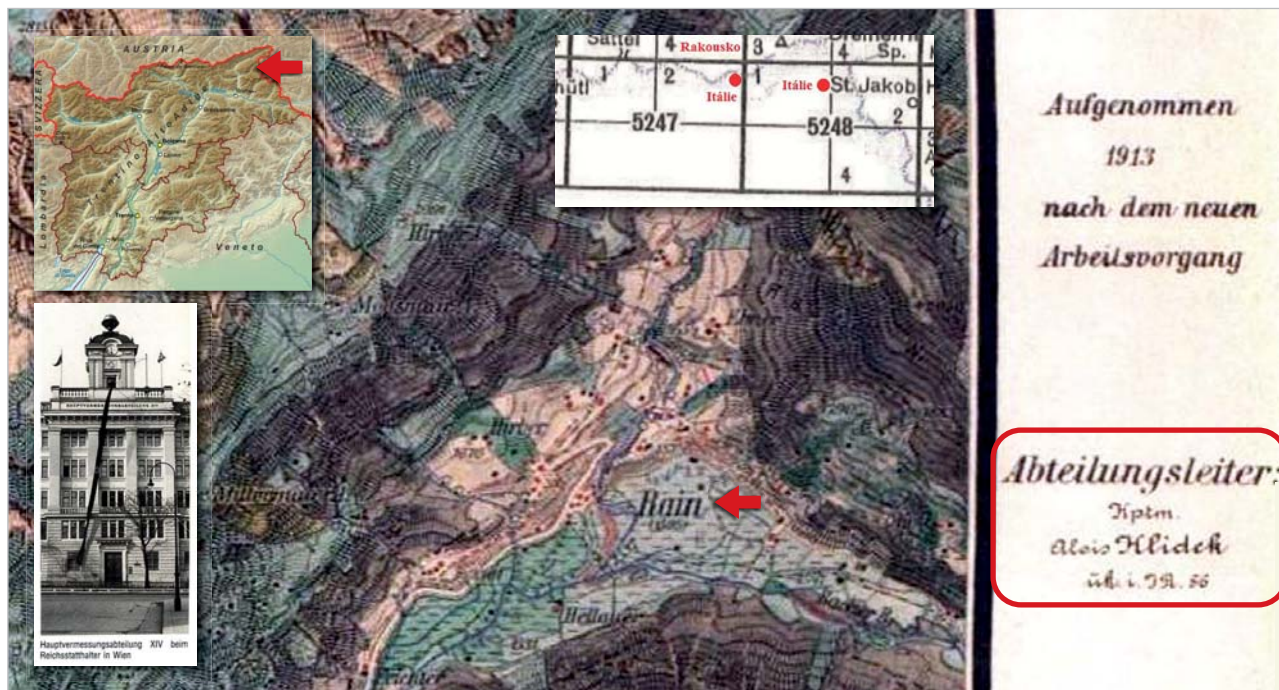
Obr. 1 a) b) Rodný dům Aloise Hlídky a místo hrobu v Radomyšli (© Český úřad zeměměřický a katastrální),
c) ukázka části seznamu studujících na konci školního roku 1883 (<http://kramerius.cbvk.cz:8080/search>)



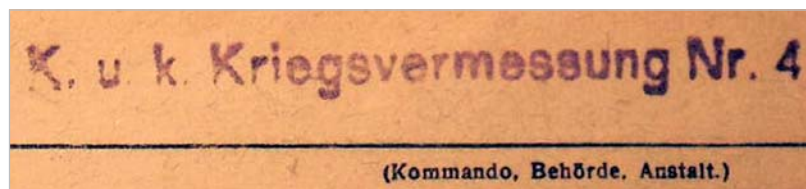
Obr. 2 Hlídkův rodokmen od praděda Václava až k dětem Aloisii a Miroslavovi,
v rodokmenu znamená x - narození, + - úmrtí, ^ - biřmování, o - sňatek, ol/oll - sňatek

Mappierungs-Abteilungen	
Leiter der	seit 1892 Fiala Wenzel, Hptm. 1.Kl. d. Inftr.-Rgmt. Nr.21
1. Abt.:	seit 1903 Korzer Karl, Hptm. 1.Kl. d. Gstb.
	seit 1904 Horáček Paul, Hptm. 2.Kl. d. Inftr.-Rgmt. Nr.78
	seit 1912 Pokorný August, Hptm. d. Inftr.-Rgmt. Nr.44
2. Abt.:	seit 1897 Peroutka Anton, Hptm. 1.Kl. d. Gstb.
	seit 1899 Schiefner August Edler von, Hptm. 1.Kl. d. Gstb.
	seit 1901 Korzer Karl, Hptm. 1.Kl. d. Gstb.
	seit 1904 Wagner Felix, Hptm. 1.Kl. d. Gstb.
	seit 1907 Hlídék Alois, Hptm. 2.Kl. d. Inftr.-Rgmt. Nr.56
	seit 1912 Kuncar Adolf, Hptm. d. Inftr.-Rgmt. Nr.56
3. Abt.:	seit 1894 Mayer Johann, Mjr. d. Inftr.-Rgmt. Nr.11
	seit 1898 Voitl Emil, Hptm. 2.Kl. d. Inftr.-Rgmt. Nr.88
	seit 1903 Peroutka Anton, Hptm. 1.Kl. d. Inftr.-Rgmt. Nr.3
	seit 1907 Pawlick Heinrich, Hptm. 2.Kl. d. Feldjägerbat. Nr.13
	seit 1910 Stork Stephan, Hptm. d. FAB Nr.2

Obr. 3 Velitelé mapovacích oddělení v MGI ve Vídni, kteří poslali pohledy; na mapě 5247, sekce 2 v měřítku 1 : 25 000 jsou dvě jména z tabulky Alois Hlídék a Stephan Stork



Obr. 4 Mapa 5248, sekce 1, klad listů map 1 : 25 000, v něm jsou vyznačeny některé „Hlídkovy“ mapy



Obr. 5 Hlídék působil ve vojenském válečném oddělení č. 4 (viz korespondence)



Obr. 6 Pohled z Tuzly (Bosna a Hercegovina), poslal August Pokorny



Obr. 7 Pohled od Heinricha Pawlicka a) přední strana, b) zadní strana, c) jeho podpis a d) základní informace o odesílateli



Obr. 8 Pohled z Dietenheimu v Alto Adige/Südtirol poslal Stephan Stork a) přední strana, b) zadní strana, c) výřez z mapy 5247/2



Obr. 9 Alois Hlídaček ve vojenské uniformě (vlevo) a v civilu [7]



Obr. 10 a) Faksimile rozkazu č. 8 z 27. 11. 1918 – oficiální datum vzniku vojenské zeměpisné služby – o Zřízení oddělení pro vojenské zeměpisné záležitosti (kartografie), jejímž prvním vedoucím byl ustaven podplukovník Alois Hlídaček; Hlídaček byl vystřídán Karlem Rauschem [7], [10]; b) pamětní deska na budově v Praze 6 a c) název ulice

TOPOGRAFICKÝ ODBOR od roku 1949 TOPOGRAFICKO-FOTOGRAMMETRICKÝ ODBOR	plk. Alois HLÍDEK	1919–1929
	pplk. Robert HULA	1929–1933
	plk. Ing. Karel KOPEČNÝ	1933–1939
	mjr. Jan ŠÁLEK	1945–1948
	pplk. Vladimír KOP	1948–1951

Obr. 11 Základní odborné organizační složky VZÚ a jejich přednostové, příloha číslo 2 [10]

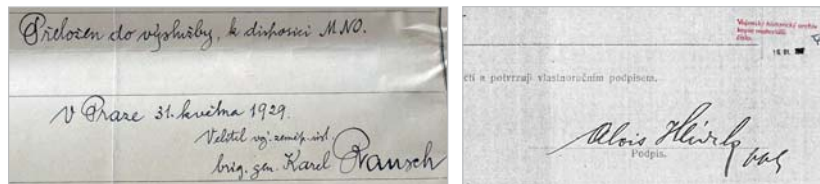


Obr. 12 Malá Strana, Újezd 23a; vlevo Výroční zpráva VZÚ 1925 [10], vpravo ze 4. června 2018 (foto autor)

PŘEHLED VÝVOJE VZÚ

1918	27. XI. Zřízeno kartografické oddělení při vrchním velitelství.
1919	15. X. Ustaven samostatný Vojenský zeměpisný ústav čs. branné moci. Vznikla první kreslená mapová díla a prováděno první měření v terénu.
1922	Po prvé užito pozemní fotogrametrie jako složky mapování.
1923	Započato s úpravou speciální mapy 1:75 000.
1925	V prosinci se přestěhoval VZÚ do vlastní nové moderní budovy a nastává rozvinutí tvůrčích sil všech složek ústavu.
1927	Po prvé prakticky užito letecké fotogrametrie.

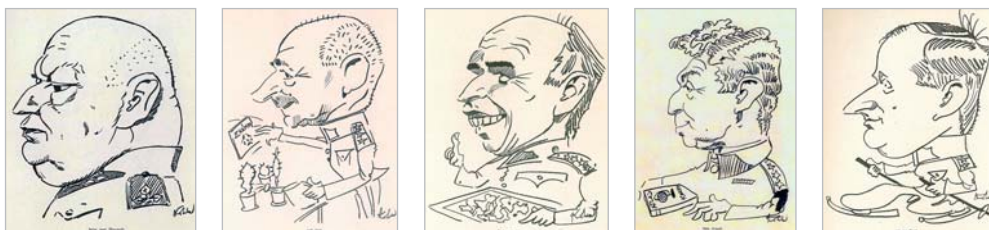
Obr. 13 Přehled vývoje VZÚ 1918–1927 [11]



Obr. 14 Vlevo podpis velitele VZÚ brigádního generála Karla Rausche na Hlídkově závěrečném hodnocení z roku 1929 [4], vpravo podpis Aloise Hlídky



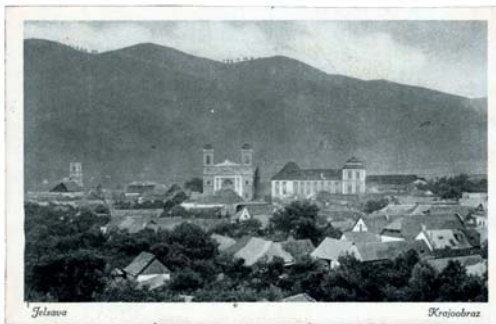
Obr. 15 Ukázka korespondence a) přední strana, b) zadní strana, c) detail popisu



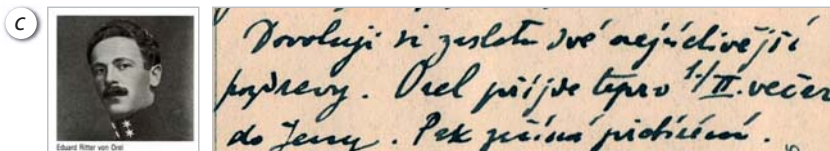
Obr. 16 Karikatury [4], odesílatelů pohledů, zleva: Rausch, Hula, Houdek, Kropáč a Partl



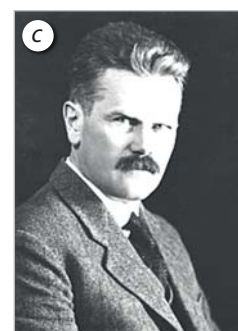
Obr. 17 Pohled Bernu poslaný pracovníky VZÚ na karikaturách na obr. 16



Obr. 18 Pohled Jelšavy poslaný pracovníky VZÚ na karikaturách na obr. 16



Obr. 19 a) pohled od plk. RNDr. Josef Peterky, b) Štefánikova kasárna, c) na pohledu je uvedeno jméno rytíře Eduarda Orla [2]



Obr. 20 a) zadní strana pohledu, b) karikatura Josefa Peterky, c) Otto von Gruber



Obr. 21 Geodeti a topografové VZÚ v roce 1921, Alois Hlídaek je označen šipkou (foto poskytl Drahomír Dušátko); další Hlídaekovy fotografie [7], resp. v Městské knihovně v Praze (karikatura zcela vpravo)

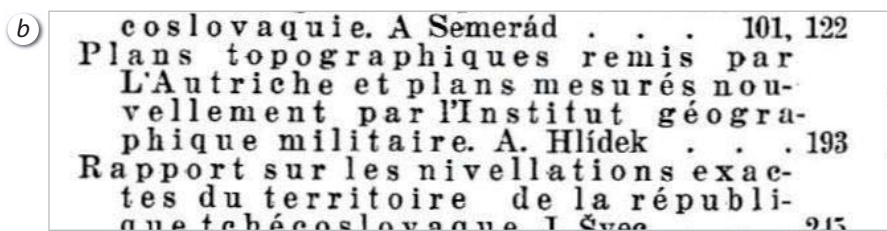
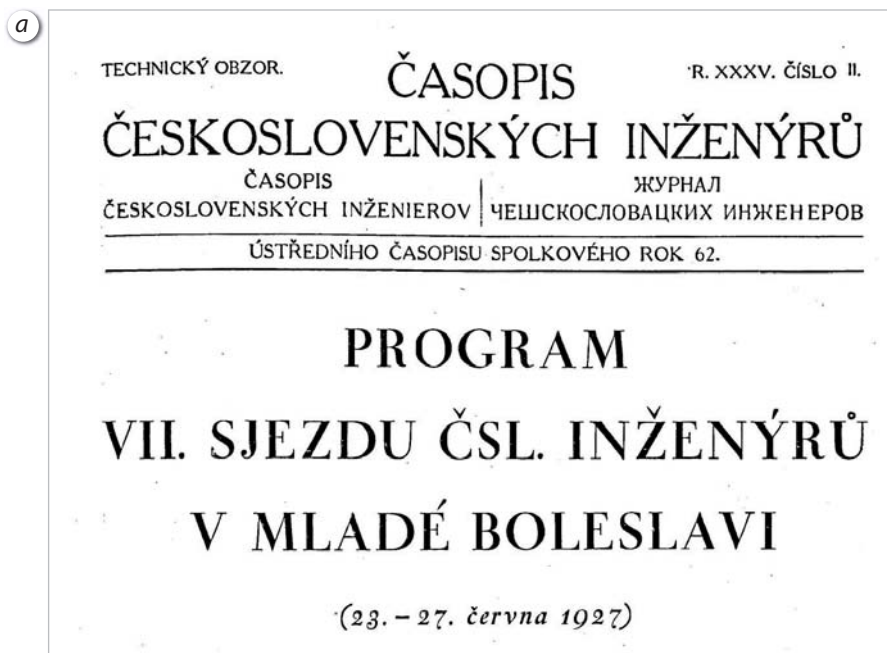
SVAZEK VII:

Pplk. Dr. L. Beneš: Prozatímní výsledky prací nivelačních, prováděných voj. zeměpisným ústavem na Slovensku roku 1926.
— Předpoklady pro vyměřování poledníkového oblouku mezi 20°–25° vých. Gr.
Plk. A. Hlídaek: O zkušenostech při studijní cestě do Francie a Švýcarska v roce 1926.
Pplk. Fr. Kostrba: Reprodukce čs. reambulovaných topografických plánů 1:25.000, jakož i čs. listů původního vyměřování 1:10.000.
Škpt. J. Peterka: Nové úhloměrné kružítko (sinusometr) prof. J. Šrůtka.

Obr. 22 Seznam článků ve Výročních zprávách Vojenského zeměpisného ústavu (svazek VII., z roku 1926) dr. Ladislava Beneše, Aloise Hlídaek, Františka Kostrby a Josefa Peterky [5]

- a) **33. Honorovaná docentura topografie.**
Alois Hlídaek, čsl. plukovník vojenského zeměpisného ústavu v Praze, honorovaný docent (jmenován min. výnosem č. 157.239/23-IV. ze dne 20. ledna 1924).
Přednáška:
Topografické měření. — 2 hod. předn. v let. sem. v H, IV. patro č, pá 17—18 h.
- b) **49. Topografie.** — 2 hod. předn. a 2 hod. cvičení v let. sem. — Pro F₁.
Doc. Alois Hlídaek.
- c) *Hlídaek Alois*, narozen 2. května 1871 v Radomyšli, h. doc. (jmenován minist. výnosem č. 157239/23-IV. ze dne 20. ledna 1924), plukovník v. v. — XII., Krkonošská 17. — F.

Obr. 23 a) program Vysoké školy speciálních nauk,
b) program ČVUT v Praze na studijní rok 1926/1927, program přednášek a cvičení,
c) program ČVUT v Praze na studijní rok 1937/38, Hlídaekovy publikace viz dále



Obr. 24 a) stránka v časopisu *Technický obzor*, kde je text v češtině, slovenštině a rusínštině,
 b) obsah časopisu byl v češtině a ve francouzštině

Topografické plány z Rakouska převzaté a plány čs. Voj. zeměp. ústavem nově měřené.

Ing. A. Hlídek, plukovník a přednosta topografického oddělení voj. zeměpisného ústavu.
 (Přednáška na VII. sjezdu československých inženýrů v Mladé Boleslavi.)

Mírovými smlouvami byl našemu státu z bývalé monarchie přiknut všechno oficiální topografický materiál našeho území, pocházející z posledního měření a obsahující originály se všemi přílohami a kartografické mapy většího měřítká než 1 : 200.000.

Nutno přiznati, že topografické i kartografické elaboráty býv. Rakouska požívaly pro svou důkladnost velmi dobré pověsti a patřily mezi nejlepší práce toho druhu ve všech státech a jsou dosud velmi cennými a dobře upotřebitelnými dokumenty topografického měření. Přes to jest jejich náhrada novými elaboráty československými nezbytná, hlavně pro jejich zastaralost, ale i z jiných, novými státními poměry daných požadavků; náhrada ta ale vyžaduje značné práce a peněžitého nákladu a potrvá řadu let, snad řadu desetiletí. — Proto jsme a budeme ještě delší dobu odkázáni z velké části na top. plány a mapy rakouské. Přípra-

na kroky a tachymetrie, neboť fotogrametrie nebylo.

Ve znázornění terénu bylo sice dosaženo značné dokonalosti přes to, že síť výškových bodů byla velmi řídká; zvláště v částech otevřených a přehledných byly terénní tvary velmi dobře vystiženy, ovšem kde nebylo přehledu, jako v lesích a ploché pahorkatině, bývají někdy značné nesprávnosti.

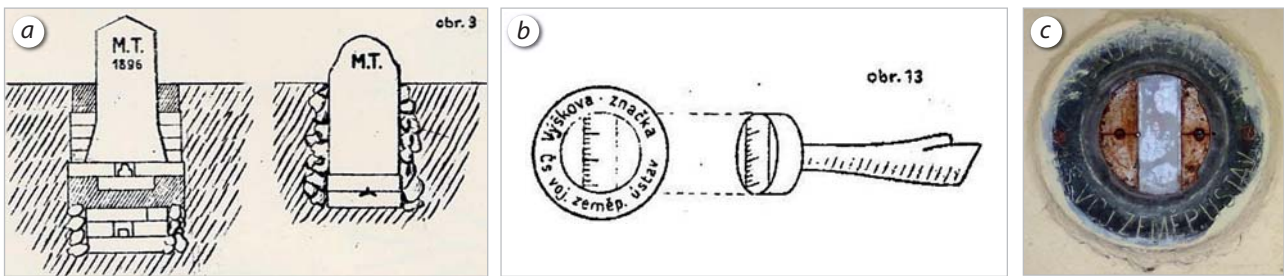
Uznati však sluší, že výkon tehdejšího topografa jest někdy obdivuhodný; dosáhl 300 až 350 km² vyměřené plochy za 6 měsíců polní práce.

V poli byl terén vypracován šrafováním tužkou, sestrojení vrstevnice bylo výhradně věci práce zimní. — Šrafování v poli vyhotovené bylo po sestrojení vrstevnice na průsvitném papíru vymazáno, vrstevnice do listu vkopírovány a podle nich plán vyšrafován tuší. Je přirozeno, že se tímto způsobem vloudily chyby do původ-

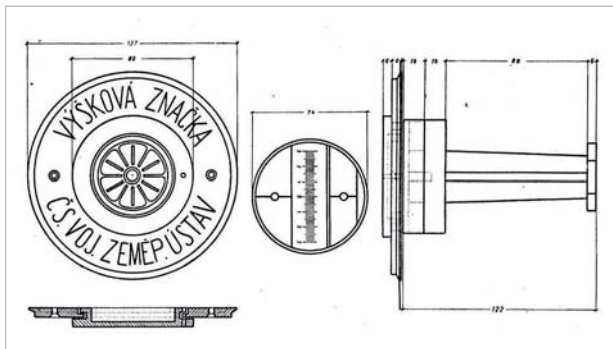
Obr. 25 Hlídkova přednáška na VII. sjezdu československých inženýrů



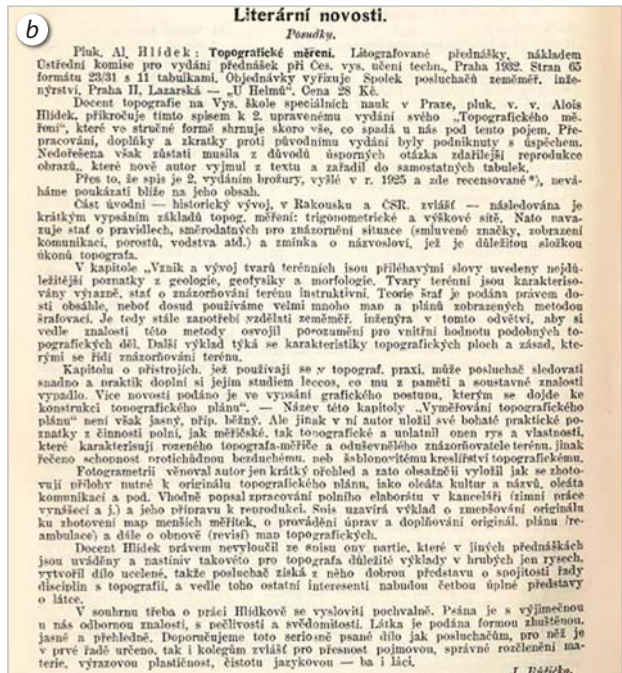
Obr. 26 Skripta Topografické měření z roku 1932 [8]



Obr. 27 a), b) nivelační značky z Hlídkovy učebnice (M.T. 1896 = Militär Triangulation)
c) nivelační značka ze dvoru VZÚ v Rooseveltově ulici (fotografováno v roce 2006)

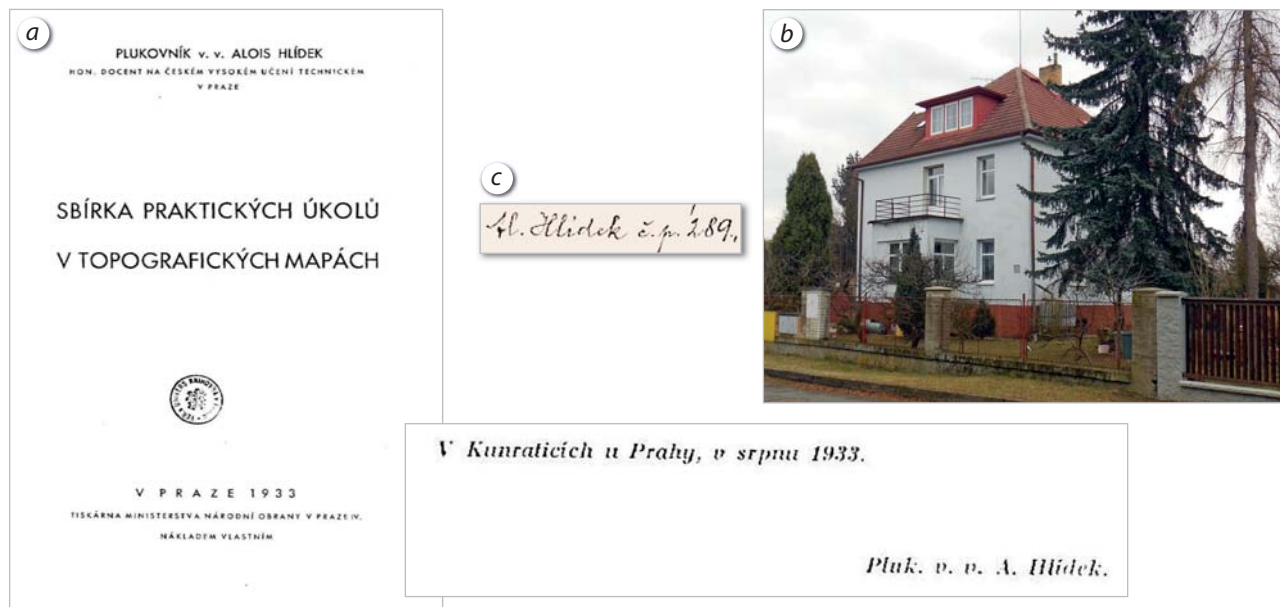


Obr. 28 Výšková značka Čs. Vojenského zeměpisného ústavu [12]



Obr. 29 a) b) posudek na publikaci Topografické kreslení napsal J. Růžička v Zeměměřickém Věstníku, ročník XX, 1932, č. 9, s. 166 [1]





Obr. 30 a) Hlídka učebnice, b) dům v Kunraticích, kde Hlídka bydleli, c) zápis v kronice Kunratic



Obr. 31 Radomyšl č. p. 61 na fotografii a na mapě



Obr. 32 Dům v Krkonošské ulici 17 v Praze-Vinohradech



V 17 hod. v pražském krematoriu. Manželka a děti.
Dne 21. prosince t. r. zemřel v Praze XII. plukovník
čs. voj. zeměpisného ústavu v. v. Alois Hlídaček, docent
čes. vys. učení technického v Praze. Pohřeb se
koná 28. t. m. o 10. hod. dopol. z chrámu Páně Nejsvětějšího
Srdce Ježíšova na Vinohradech, Nám. krále Jiřího.

Obr. 33 Oznámení o úmrtí Aloise Hlídačky v deníku Práce



Obr. 34 Kostel Nejsvětějšího Srdce Páně na poštovní známce



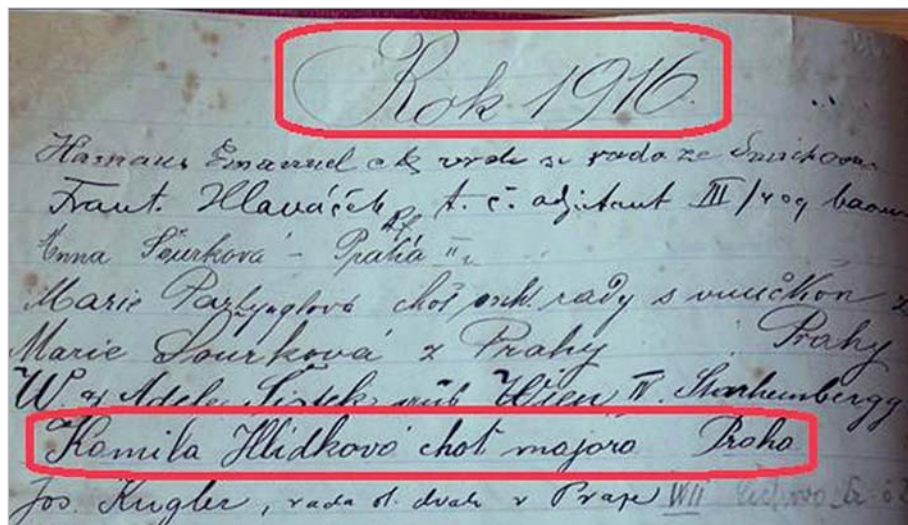
Obr. 35 Hrob Hlídačkovy rodiny č. II/47 na hřbitově u poutního kostela Sv. Jana Křtitele, se nachází poblíž vchodu do hřbitova; údaj o místě hrobu mi sdělily pracovnice úřadu městyse Radomyšle; manželka Kamila a děti (dcera Luisa a syn Miroslav) jsou pochováni na Vyšehradě



Obr. 36 Akvarel "Vila Luisy Matesové" od akademické malířky Věry Heinzové



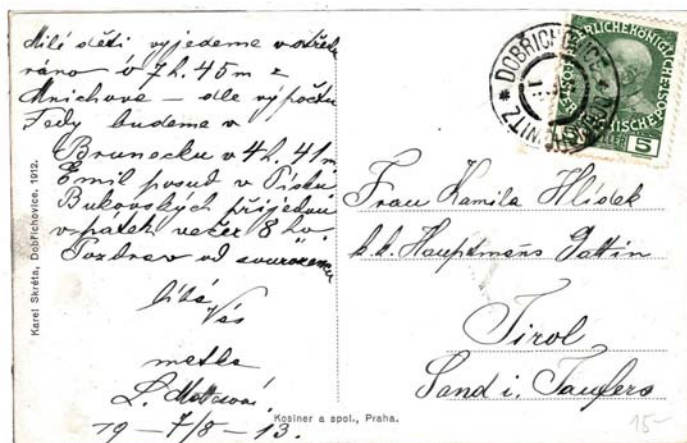
Obr. 37 Hlídková korespondence s manželkou Kamilou Hlídkovou a) + b) + c) do Prahy-Vodičkovy ul./Wassergasse, d) + e) Písku a f) Dobřichovic



Obr. 38 Zápis v Pamětní knize penzionu



Obr. 39 Pension U Malířských v Písku



Obr. 40 Pohled, který poslala K. Hlídkové její matka Luisa Mattesová

1.–2. dubna 2019

Hradec Králové

Kongresové centrum Aldis

www.issc.cz

issc

Hlavní témata konference Internet ve státní správě a samosprávě – ISSS 2019

Jak dál v informatizaci veřejné správy – online služby pro občany a firmy, infrastrukturní projekty, efektivní a centrálně koordinované ICT ve veřejné správě, potřebná legislativa, nové výzvy

Další rozvoj efektivní komunikace občanů s veřejnou správou – Portál občana, snižování administrativy, elektronická identita, uživatelsky přívětivé služby

Cloud, sdílení výpočetního výkonu, sdílené služby, mobilní technologie

Transparentnost veřejné správy, otevřená data

Kybernetická bezpečnost, ochrana osobních údajů

Chytrá města, internet věcí, plné využití potenciálu moderních technologií

Financování projektů, veřejné zakázky, elektronická tržiště

Možnosti implementace zahraničních vzorů a zkušeností

Workshopy, panelové diskuse, příklady dobré praxe, populární soutěže